

NoSpasmo



Ficus carica e.f.

antispasmodico
neuro distonico

Vaccinium vitis idaea M.G.

colite spastica
e colon irritabile

Anthemis nobilis e.f.

eupeptico,
reflusso esofageo,
antispasmodico

Fumaria officinalis e.f.

eupeptico,
reflusso esofageo,
antispasmodico

Zyzyphus jujuba e.s.

sedativa

Mentha piperita e.f.

digestiva,
antispasmodica
e tonica

Paeonia officinalis e.f.

antispasmodico

Raphanus niger e.f.

drenante renale
e del fegato

Gentiana lutea e.f.

eupeptico

50 ml gocce idroalcoliche

NoSpasmo coadiuva a migliorare tutti i sintomi che vengono somatizzati a livello dell'apparato gastro-enterico:

- nausea, vomito;
- gonfiore, dolenzia epigastrica post-prandiale;
- malessere dopo i pasti, riduzione dell'appetito, senso di facile sazietà (dispepsia tipicamente "dysmotility-like");
- colite e disbiosi intestinale.

I) Valutazione dell'attività eupeptica del NoSpasmo attraverso uno Studio Osservazionale Aperto (F. Marotta* e A. Lorenzetti**)

* Prof. Francesco Marotta: Specialista in Gastroenterologia e Endoscopia, Research Prof., Department of Human Nutrition, Texas University, USA

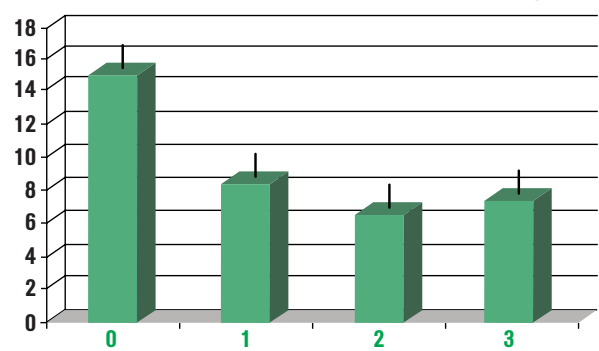
** Dr. Aldo Lorenzetti: Specialista in Epatologia

Sono stati selezionati 13 pazienti di ambo i sessi di età compresa tra i 44/70 anni con storia di dispepsia dismotile. No pazienti con patologie gastriche (ulcera peptica, esofagite, epatopatie, malattie infiammatorie intestinali, stipsi associata a diverticolite) e/o con HP.

Gruppo A: 13 pazienti trattati con NoSpasmo 15 gtt non diluito sotto la lingua 5-10 minuti prima dei pasti per tre settimane. Dopo una settimana di wash out si è proceduto a somministrare NoSpasmo 30 gtt non diluito sotto la lingua dopo i pasti (valutazione dati in corso)

Metodi: Valutazione del Gastrointestinal Symptom Score (GIS) (nausea, vomito, gonfiore, dolenzia epigastrica post-prandiale, malessere dopo i pasti, riduzione dell'appetito, senso di facile sazietà) con severità almeno di "grado" moderato. Nessuna variazione della dieta e di stile di vita. Valutazione di ogni singolo componente del GIS a fine trattamento (Intention-to-treat), ottenuto sommando lo score attribuitosi dal paziente a fine di ogni settimana, secondo la scala del questionario giornaliero compilato da ogni singolo paziente.

Variazioni del GIS durante il trattamento con NoSpasmo



Severità dei singoli parametri che compongono il GIS (somma delle differenze ± SD) dopo trattamento con NoSpasmo

Sintomo	Fine trattamento
Nausea	0.5 ± 1.0*
Senso di facile sazietà	1.0 ± 0.5*
Dolenzia epigastrica post-prandiale	1.0 ± 0.5*
Gonfiore	1.5 ± 1.0*
Perdita di appetito	1.0 ± 0.5
Malessere post-prandiale	1.0 ± 0.5
Vomito	0.5 ± 0.5

Uso prevalente secondo Materia Medica Fitoterapica:

Ficus carica - Il Fico è un **antispasmodico**. È il rimedio per eccellenza delle **neurodistonie e delle turbe neurovegetative gastro-duodeno-colico**. Il meccanismo d'azione, di probabile origine diencefalica, ne fa un rimedio utile in tutti gli stati distonici. Fin dai tempi antichi è stato sempre utilizzato come rimedio emolliente, digestivo, lassativo, revulsivo. Grazie alla presenza nel lattice di sostanze enzimatiche quali lipasi e lipodiastasi, amilasi e proteasi agisce a livello del metabolismo protidico (aumentando le albumine e le IgG), glucidico e lipidico (riduce i livelli delle beta-lipoproteine ed il colesterolo totale). **Regolarizza le turbe della motilità e della secrezione gastroduodenale**. Agisce nelle dispepsie gastriche e nelle ulcere duodenali.

Vaccinum Vitis Idaea - Il **Mirtillo rosso** è un **rimedio utile in associazione con il Fico nella colite spastica e nel colon irritabile**. Regolarizza la funzionalità e la motricità intestinale con azione bifasica: sia in casi di stipsi che di diarrea, correggendo gli squilibri della motilità enterocolica e regolarizzando la funzionalità enzimatica intestinale. In caso di inerzia si comporta da tonico e stimolatore; nell'ipertonia spastica invece funziona come sedativo ed antispastico. Agisce ripristinando la entero-flora batterica. Agisce sulle ialinizzazioni connettivali a tutti i livelli e quindi a livello del "terreno".

Anthemis nobilis - La **Camomilla romana** è un **rimedio utile nella dispepsia, nelle discinesie biliari, nel reflusso gastroesofageo** grazie all'apigenina e ai suoi derivati. La sua azione antinfiammatoria e spasmolitica a livello gastrico e duodenale è ampiamente dimostrata grazie all'azione sinergica dell' α -bisabololo e all'apigenina.

Fumaria officinalis - La Fumaria oltre a flavonoidi, mucillagini e acidi organici, contiene numerosi alcaloidi: alcaloidi isochinolinici, adlumiceina, adlumidiceina, coptisina, corytuberina, cryptopina, fumaricina, fumarilina, fumaritina, fumaroficina, O-metilfumaroficine, palmatina, parfumina, protopina, sinactina, stilopina, e N-metilstilopina. Viene utilizzata **come coleretico, epatoprotettore e antispastico per la muscolatura liscia dello sfintere di Oddi**. È indicata in **dispepsie biliari, digestioni difficili, stitichezza, pesantezza postprandiale, meteorismo e alitosi**.

Genziana lutea - La **Genziana** è un **tonico-amaro utile nelle dispepsie** (quell'insieme di disturbi che insorgono dopo i pasti quali dolore, bruciori associati ad eruttazioni, nausea, vomito). I principi attivi in esso contenuti sono genziopirina, amarogentina e genticaulina. Agisce aumentando la secrezione salivare, la motilità gastrica e biliare, la secrezione cloridropetica dello stomaco per azione diretta e per stimolo riflesso (stimolo vagale). **Risulta utile in caso di sonnolenza post-prandiale, nell'iposecrezione gastrica, nel meteorismo da parassitosi intestinale**.

Raphanus niger - Il Ravanella ha proprietà diuretiche e al contempo depurative, **stimola l'attività del fegato e della cistifellea**, ha inoltre proprietà sedative sul sistema nervoso.

Paeonia officinalis - La Paeonia è ricca di paenolo, paeoniformina, olio essenziale, flavonoidi, tannini. Era ritenuta un tempo antiepilettica, oggi però la radice della Paeonia viene utilizzata per le sue **proprietà antispasmodiche, sedative del sistema nervoso dove il paeniflorigenone è un bloccante neuromuscolare**, calmante nelle forme di ansia e insonnia, **nelle forme neuralgiche, nell'emicrania e nella tosse spasmodica dei bambini**. Anche in cosmetica la Paeonia si rivela preziosa: dalla radice, infatti, si ricavano fitoestratti di grande efficacia antiossidante, idratante e lenitiva.

Menta Piperita - La Menta ha funzioni digestive, **stimolanti per le funzioni gastriche, antisettiche ed antispasmodiche, tonificanti**. Il mentolo si è rivelato un ottimo stimolante per lo stomaco, con **proprietà spasmolitiche nei disturbi gastrointestinali e i maggiori lavori sono stati condotti su pazienti affetti da colon irritabile**. I flavonoidi presenti hanno attività carminative, promuovono l'eliminazione di aria dallo stomaco e dall'intestino, eupeptiche, per azione riflessa sulle terminazioni nervose della parete gastrica che favoriscono l'appetito e la buona digestione, antifermenative a livello intestinale grazie alle proprietà antisettiche. Il mentolo è anche un analgesico. L'uso è quindi globalmente considerato molto **utile in casi di nausea, vomito, meteorismo, affaticamento generale, insonnia, mal di testa e nervosismo moderato, disturbi epatici e digestivi**.

Zyzyphus jujuba - Gli studi scientifici hanno confermato le **proprietà sedative ed ipnotiche del Giuggiolo: grazie all'assenza di effetti collaterali, il Jujube è uno dei migliori rimedi naturali per il trattamento dell'insonnia** e delle sintomatologie ad essa correlate, come ansia, palpitazioni, risvegli notturni frequenti. Dagli approfondimenti scientifici già disponibili si ipotizza che il suo meccanismo d'azione sia quello di provocare una inibizione dell'attività del sistema monoaminergico centrale con una diminuzione dei livelli di neurotrasmettitori amminici centrali. Infatti l'accumulo di questi mediatori e la stimolazione dei rispettivi recettori comporta una sovraccitazione del sistema nervoso centrale, con conseguente comparsa di iperattività, agitazione, insonnia e ansia. Responsabili degli effetti osservati a livello centrale sono principalmente le saponine, insieme ad alcuni alcaloidi e flavoni glicosidici e nei semi sono stati identificate l'acido betulico e l'acido oleanolico. Gli estratti di Jujube hanno evidenziato una forte attività antiossidante, soprattutto sul radicale anione superossido, inibendo, tra l'altro, la perossidazione lipidica e riducendo la depolimerizzazione dell'acido ialuronico ossigeno-indotta. La tradizione d'uso indica il Jujube come una pianta sicura.

II) Valutazione dell'attività eupeptica del NoSpasmo attraverso uno Studio Osservazione Aperto con trattamento DOPO o a DISTANZA dalla insorgenza dei sintomi. (F. Marotta* e A. Lorenzetti**)

* Prof. Francesco Marotta: Specialista in Gastroenterologia e Endoscopia, Research Prof., Department of Human Nutrition, Texas University, USA

** Dr. Aldo Lorenzetti: Specialista in Epatologia

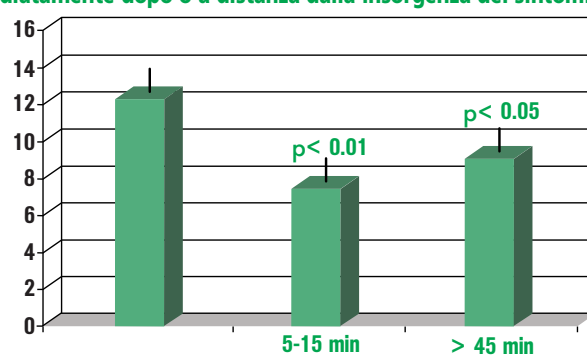
Sono stati selezionati 22 pazienti di ambo i sessi di età compresa tra i 44/70 anni con storia di dispepsia dismotile. Sono stati esclusi pazienti con patologie gastriche, ulcera peptica, epatopatie, stipsi associata a diverticolite) e/o con HP.

Gruppo A: 11 pazienti trattati con NoSpasmo **30 gtt non diluito sotto la lingua somministrato dopo il pasto al bisogno per 6 mesi**.

Gruppo B: 11 pazienti trattati con NoSpasmo **30 gtt non diluito sotto la lingua somministrato al bisogno, 45 e più minuti dopo il pasto, per 6 mesi**.

Metodi: Valutazione del Gastrointestinal Symptom Score (GIS) (nausea, dolenzia epigastrica, gonfiore, malessere, vomito o senso di vomito), con severità almeno di "grado" moderato. Nessuna variazione della dieta e di stile di vita. Valutazione di ogni singolo componente del GIS a fine trattamento (Intention-to-treat), ottenuto sommando lo score attribuito dal paziente, secondo la scala del questionario compilato da ogni singolo paziente.

Trattamento con **NoSpasmo** utilizzato "al bisogno" immediatamente dopo o a distanza dalla insorgenza dei sintomi



Severità dei singoli 5 parametri che hanno composto il GIS (somma delle differenze \pm SD) dopo trattamento con **NoSpasmo** utilizzato "al bisogno"

Sintomo	trattamento a 5-15 min (valutazione entro 30 min)	trattamento oltre 45 min (valutazione entro 30 min)
Nausea	0.7 \pm 1.2*	1.1 \pm 0.3*
Dolenzia epigastrica	1.1 \pm 0.4*	0.9 \pm 0.6*
Gonfiore	1.2 \pm 0.9*	1.3 \pm 0.5*
Malessere	1.0 \pm 0.5*	1.2 \pm 0.6
Vomito o senso di vomito	0.4 \pm 0.2*	0.7 \pm 0.6